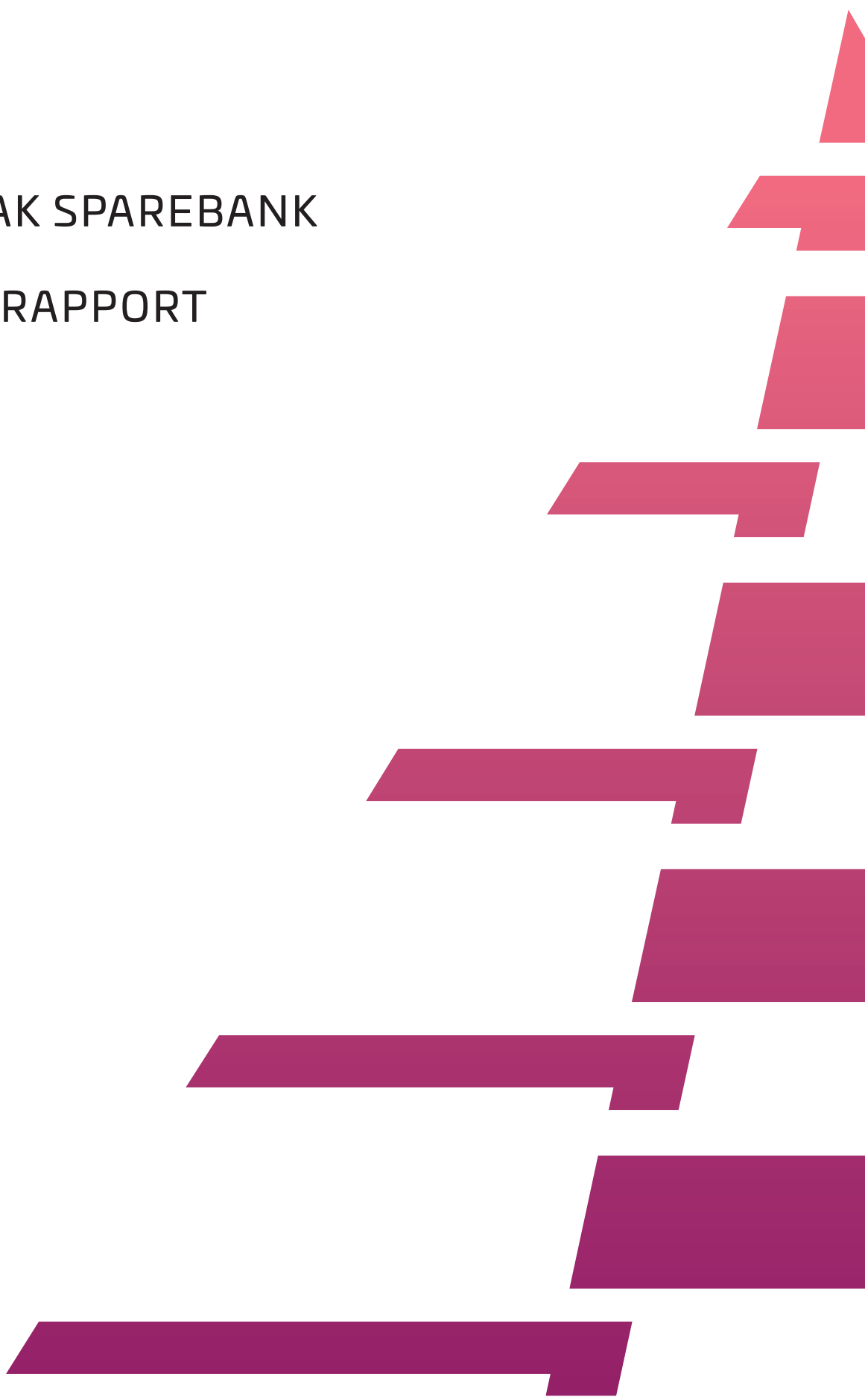


SKAGERRAK SPAREBANK

KVARTALSRAPPORT
Q1 2024





INNHold

BESKRIVELSE AV VIRKSOMHETEN	4
GENERELT	5
RESULTATREGNSKAP OFFISIELL	7
BALANSE	8
HOVEDTREKK FOR 1. KVARTAL - PROFORMA	9
GENERELLE KOMMENTARER	10
RESULTAT OG BALANSE MORBANK /KONSERN	12
EGENKAPITALOPPSTILLING	16
NØKKELTALL	17
NOTER	18

BESKRIVELSE AV VIRKSOMHETEN

Skagerrak Sparebank er en lokal og selvstendig sparebank hjemmehørende i Agder, Telemark og Vestfold fylker. Banken har en sammenhengende historie tilbake til etableringen av Bamble Sparebank i 1849. I 1964 fusjonerte Bamble Sparebank med Langesund Sparebank og i 2017 ble Skagerrak Sparebank etablert som et resultat av fusjon mellom Bamble Sparebank og Kragerø Sparebank.

Den 1. februar 2024 fusjonerte Skagerrak Sparebank med Andebu Sparebank og Larvikbanken. Målet for fusjonen har vært å skape en lønnsom og god regional lokalbank for Agder, Vestfold og Telemark fylker.

Skagerrak Sparebank har en sterk posisjon i lokalmarkedene med tyngdepunkt i Skien, Sandefjord, Larvik Bamble, Kragerø og Porsgrunn kommuner. I tillegg har banken etablert kontorer i Tønsberg, Horten, Holmestrand og Arendal for ytterligere vekst og utvikling. Banken driver også direktebankkonseptet NORDirekte.no. Konsernet består i tillegg av datterselskapene Grenland Eiendomsmegling AS, Ruber Eiendom AS, Bjørkeløkken AS, Agder Meglerinvest AS og Svensknuten Eiendom AS. Telemarksmegleren AS, Larviksmegleren AS og Meglerservice AS er i tillegg tilknyttede selskaper. Konsernets døtre og tilknyttede selskaper driver primært eiendomsmegling i Nedre Telemark og Arendal. Banken har i tillegg etablert et forretningsmessig samarbeid med Aktiv Sandefjord og Aktiv Tønsberg.

NORDirekte.no leverer finansielle tjenester til privatmarkedet over hele landet. NORDirekte.no konkurrerer om prisbevisste kunder med god økonomi og lav kredittrisiko.

Skagerrak Sparebank er en egenkapitalbevisbank og ved årsskiftet hadde banken 820 lokale eiere. Banken er ikke notert på Oslo Børs og all handel skjer gjennom bankens egen finans- og økonomiavdeling. Likviditeten i EK beviset har vært god. Alle EK-bevis som har vært tilgjengelig i 1. kvartal 2024 har i all hovedsak blitt omsatt i løpet av få dager. Antall bevis omsatt i 1. kvartal 2024 var 43450 bevis fordelt på 12 handler. Alle EK-bevis som er omsatt gjennom banken har blitt omsatt til bokført verdi. Gjennomsnittlig omsetningskurs var 131,64 kroner pr. bevis. Bankens egenkapitalbevis har i alle år siden introduksjonen i 2014 gitt gode kontantutbytter. Bankens lokale tilstedeværelse og lokale eiere sikrer at all verdiskapning blir værende i lokalsamfunnet.

GENERELT

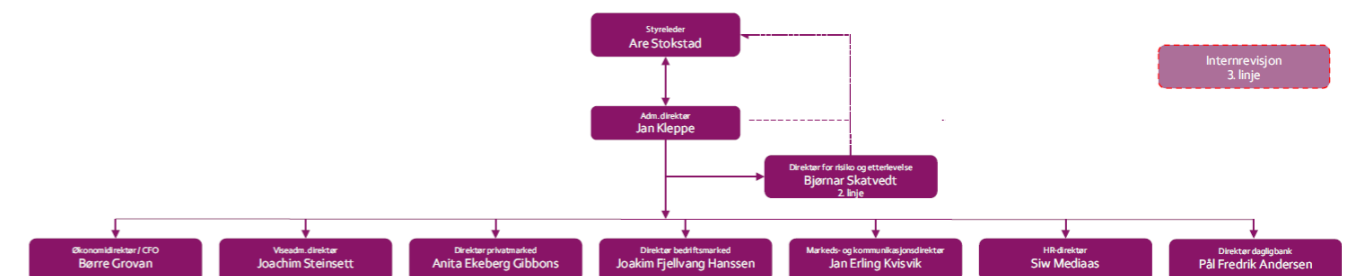
Den 1. februar 2024 fusjonerte Skagerrak Sparebank, Larvikbanken og Andebu Sparebank, hvor Skagerrak Sparebank var overtakende bank. Målet med fusjonen var å skape en konkurransedyktig bank i bankenes markedsområder og være godt posisjonert for fremtiden.

Delårsrapporten inneholder tall fra både morselskap og konsern pr. 31. mars 2024. Konsernet består av morbanken Skagerrak Sparebank samt datterselskapene Grenland Eiendomsmegling AS, Agder Meglerinvest AS, Telemark Meglerinvest AS, Svensknuten Eiendom AS, Bjørkeløkken AS, Meglerservice AS og Ruber Eiendom AS. I tillegg har banken to tilknyttede selskaper, Telemarksmegleren AS og Larviksmegleren AS. Delårsrapporten er ikke revidert.

Det er mindre forskjeller mellom mor- og konserntall. Kommentarer i styrets beretning er derfor gitt på grunnlag av morbankens regnskap.

Tall fra overdragende banker ble i det offisielle regnskapet inntatt med virkning fra 1. februar 2024. For bedre sammenlignbarhet er det utarbeidet proforma regnskap for 1. kvartal 2024, 1. kvartal 2023 og året 2023. Det vises til egne oppstillinger av proforma tall i note 14.

BANKENS LEDELSE





RESULTATREGNSKAP - OFFISIELL

Resultat før kredittap og skatt for 1. kvartal er på 57,7 millioner kroner. Tilsvarende tall for 2023 var 45,5 millioner kroner.

Resultat etter skatt ble 37,4 millioner kroner, mot 32,6 millioner kroner tilsvarende periode i fjor. I prosent av gjennomsnittlig forvaltningskapital (GFK) utgjør resultatet etter skatt 0,99 prosent mot 1,05 prosent på samme tid i fjor. Resultatet gir en egenkapitalavkastning på 5,91 prosent og et resultat per egenkapitalbevis på 1,31 kroner.

RENTENETTO

Netto renteinntekter per 1. kvartal var 111,4 millioner kroner mot 65,4 millioner kroner per 1. kvartal 2023. I prosent av GFK økte rentenettoen fra 2,11 prosent per 1. kvartal 2023 til 2,27 prosent per 1. kvartal 2024.

Deler av bankens overskuddslikviditet er plassert i rentefond som regnskapsmessig rapporteres som andre inntekter.

ANDRE INNTEKTER

Netto andre driftsinntekter utgjør per 1. kvartal 26,9 millioner kroner. Annualisert i prosent av GFK utgjør denne posten 0,55 prosent mot 0,69 prosent i fjor.

DRIFTSKOSTNADER

Sum driftskostnader er per 1. kvartal på 80,7 millioner kroner mot 41,4 millioner kroner for tilsvarende periode i fjor. Årsaken til økningen skyldes at tall for 2024 inkluderer innfusjonerte tall fra 1. februar. Gjennomføring av fusjonen har i tillegg medført ekstraordinære kostnader i perioden.

TAP PÅ UTLÅN

Per 1. kvartal har banken bokført tap på 8,9 millioner kroner mot 2,0 millioner kroner for tilsvarende periode i fjor. I prosent av GFK utgjør bokførte tap 0,05 % av GFK mot 0,02 % i fjor.

BALANSE

Ved utgangen av 1.kvartal er forvaltningskapitalen 26.138 millioner kroner. Tilsvarende tall for 1.kvartal i 2023 var 12.685 MNOK. Dette er en økning på 13453 millioner kroner, tilsvarende 106 prosent. Økningen skyldes i all hovedsak sammenslåingen med Larvikbanken og Andebu Sparebank fra 1. februar 2024.

UTLÅN

Netto utlån på egen bok er ved utgangen av 1. kvartal på 20.574 millioner kroner, mot 9.683 millioner kroner i fjor. Dette gir en økning på 112 prosent.

Det er i tillegg overført boliglån til Eika Boligkreditt på 8.772 millioner kroner, mot 4.863 millioner kroner tilsvarende periode i fjor.

Ved utgangen av 1. kvartal har banken nedskrivninger på utlån på 114,2 millioner kroner, tilsvarende 0,55 prosent av brutto utlån på egen bok. Ved samme tidspunkt i fjor var nedskrivningene på 69,8 millioner kroner, tilsvarende 0,72 prosent av brutto utlån.

INNSKUDD

Innskudd fra kunder er 16.595 millioner kroner, mot 8.111 millioner kroner i fjor. Innskuddsdekningen er redusert fra 83,7 prosent til 80,6 prosent ved utgangen av 1. kvartal 2024.

VERDIPAPIRER

Ved utgangen av 1. kvartal har banken en beholdning av rentebærende verdipapirer på 3.298 millioner kroner, mot 1.708 millioner kroner på samme tid i fjor.

Bankens beholdning av aksjer og aksjefond er bokført til en verdi av 1.293 millioner kroner.

På samme tid i fjor var beholdningen på 646 millioner kroner.

Rentefondene, hvor banken har plassert deler av sin overskuddslikviditet, er bokført til 232 millioner kroner.

LIKVIDITET OG FINANSIERING

Ved utgangen av 1. kvartal har banken en målt likviditetsreserve (LCR) på 263 og anser tilgangen på likvide midler som god. Det er i tillegg etablert trekkrettighet for håndtering av daglige svingninger i likviditetsbehov.

Banken har totalt utestående 5.544 millioner kroner i obligasjonslån ved utgangen av kvartalet.

HOVEDTREKK FOR 1. KVARTAL - PROFORMA OG KAPITALDEKNING

- Resultat etter skatt for perioden er 49,7 millioner kroner (54,1), tilsvarende 0,19 prosent av forvaltningskapitalen (0,22).
- Netto renteinntekter er 136,7 millioner kroner (128,7), som gir en rentemargin på 2,12 prosent (2,07)
- Totale driftskostnader er 95,2 millioner kroner i perioden (89,2). Kostnadsprosenten hittil i år er på 55,6 prosent (60,1)
- Utlån til kunder på egen bok er 20.574 millioner kroner (19431). Utlånsveksten siste 12 måneder er 5,90 prosent.
- Resultat pr. EK-bevis er kroner 1,78 for 1. kvartal.

KAPITALDEKNING

Per 1. kvartal 2024 hadde banken en konsolidert kapitaldekning på 22,37 prosent. Ansvarlig kapital var 3.616 millioner kroner, mens risikovektet beregningsgrunnlag var 16.170 millioner kroner. Uvektet kjernekapitalandel var på 8,72 prosent.

Styret anser kapital- og soliditetssituasjonen pr. 1. kvartal som tilfredsstillende.

GENERELLE KOMMENTARER OG UTSIKTENE FREMOVER

ET KVARTAL PREGET AV FUSJON

Andebu Sparebank, Larvikbanken og Skagerrak Sparebank fusjonerte juridisk 1. februar, og den tekniske integrasjonen ble gjennomført første helgen i mai. Kvartalsresultatet er sterkt påvirket av betydelig ressursbruk knyttet til fusjonen, etableringskostnader for ny profil, markedskampanjer og øvrige tiltak.

Banken har opprettholdt en god rentenetto etter fusjonen til tross for økende konkurranse om de beste boliglånene. Det er et gryende press på innskuddsrentene og styret forventer derfor svakt fallende marginer utover året.

Den underliggende veksten siste 12 måneder er omtrent 3,4 prosent når vi tar utgangspunkt i proforma tall for sammenslått bank i tilsvarende periode i 2023. Banken har som følge av fusjonsforberedelsene gjennomført færre markedsaktiviteter enn i et normalår. Styret er derfor tilfreds med at banken har opprettholdt markedsandelene i et krevende år med mange omfattende prosjekter.

Bankens soliditet er god. Ved utgangen av første kvartal har banken god margin til alle soliditetskrav. Styret har fastsatt interne buffere for kapitalmål som skal sikre at banken har en god balanse mellom vekst og soliditet.

Bankens tap og tapsavsetninger har økt i første kvartal 2024. Det er et økende mislighold i deler av bankens portefølje selv om det fortsatt er på et lavt nivå. Banken har gode tapsbuffere og ressurser til å håndtere utsatte kunder.

Styret forventer økende aktivitet i de kommende kvartalene med en tilhørende kredittvekst som er noe høyere enn den generelle markedsveksten. Ny organisasjon er på plass og banken er derfor godt rustet for økt aktivitet fremover. Påviste fusjonsgevinster og andre effekter vil bli gradvis bli implementert fremover. Engangskostnader knyttet til integrasjon og teknisk fusjon vil være ferdig belastet i løpet av første halvår i 2024. Økende aktivitet og bortfall av engangskostnader vil styrke bankens inntjening i kommende kvartaler.

Banken åpnet nytt kontor i Porsgrunn første helgen i mai og styret ser frem til at banken får en enda tydeligere posisjon i Grenland.

I STYRET FOR SKAGERRAK SPAREBANK

PORSGRUNN 15.05.2024

Are S. Stokstad
Styreleder

Roy Vike Vardeheim
Styrets nestleder

Ingrid Knotten Haugberg
Styremedlem

Linn Therese Bekken
Styremedlem

Roy Thomas Johannessen
Styremedlem

Astri Ellergård-Jacobsen
Styremedlem

Pål Ringholm
Styremedlem

Kjersti Røneid Larsen
Ansattes representant

Morten Bryne
Ansattes representant

Jan Kleppe
Adm. direktør

RESULTAT MORBANK

<i>Tall i tusen kroner</i>	Note	1. kvartal 2024	1. kvartal 2023	Hele 2023
Renteinntekter fra eiendeler vurdert til amortisert kost		267.462	121.385	560.507
Renteinntekter fra øvrige eiendeler		35.792	16.260	77.753
Rentekostnader og lignende kostnader		191.812	72.219	365.551
Netto rente- og kredittprovisjonsinntekter		111.442	65.426	272.709
Provisjonsinntekter og inntekter fra banktjenester		24.262	14.145	63.110
Provisjonskostnader og kostnader ved banktjenester		1.856	608	3.122
Utbytte og andre inntekter av egenkapitalinstrumenter		-	-	22.282
Netto verdiendring og gevinst/tap på valuta og finansielle instrumenter	Note 9	4.028	7.580	4.483
Andre driftsinntekter		441	303	2.471
Netto andre driftsinntekter		26.875	21.420	89.224
Lønn og andre personalkostnader		38.692	18.189	74.897
Andre driftskostnader		38.107	20.664	92.982
Avskrivninger og nedskrivninger på varige og immaterielle eiendeler		3.855	2.513	10.610
Sum driftskostnader		80.656	41.366	178.489
Resultat før tap		57.661	45.481	183.445
Kreditttap på utlån, garantier og rentebærende verdipapirer	Note 7	8.921	1.964	9.123
Resultat før skatt		48.741	43.517	174.322
Skattekostnad		11.305	10.879	34.781
Resultat av ordinær drift etter skatt		37.440	32.637	139.541
<i>Utvidet resultat - Tall i tusen kroner</i>				
Verdiendring egenkapitalinstrument til virkelig verdi over utvidet resultat	Note 9	-	-	26.082
Sum poster som ikke vil bli klassifisert over resultatet		-	-	26.082
Totalresultat		37.440	32.637	165.622
Resultat per egenkapitalbevis		1,31	2,51	9,97

RESULTAT KONSERN

<i>Tall i tusen kroner</i>	Note	1. kvartal 2024	1. kvartal 2023	Hele 2023
Renteinntekter fra eiendeler vurdert til amortisert kost		268.033	121.351	560.950
Renteinntekter fra øvrige eiendeler		35.824	16.290	77.803
Rentekostnader og lignende kostnader		191.848	72.690	366.112
Netto rente- og kredittprovisjonsinntekter		112.009	64.951	272.641
Provisjonsinntekter og inntekter fra banktjenester		27.819	18.834	85.532
Provisjonskostnader og kostnader ved banktjenester		1.856	609	3.122
Utbytte og andre inntekter av egenkapitalinstrumenter		-	-	21.262
Netto verdiendring og gevinst/tap på valuta og finansielle instrumenter	Note 9	3.855	5.807	5.882
Andre driftsinntekter		2.020	3.629	16.681
Netto andre driftsinntekter		31.838	27.661	126.235
Lønn og andre personalkostnader		41.761	22.994	94.871
Andre driftskostnader		42.626	22.807	111.013
Avskrivninger og nedskrivninger på varige og immaterielle eiendeler		3.888	2.744	11.505
Sum driftskostnader		88.275	48.545	217.389
Resultat før tap		55.572	44.067	181.487
Kreditttap på utlån, garantier og rentebærende verdipapirer	Note 7	8.920	1.964	9.123
Resultat før skatt		46.652	42.104	172.364
Skattekostnad		10.781	10.712	34.973
Resultat av ordinær drift etter skatt		35.871	31.392	137.391
<i>Utvidet resultat - Tall i tusen kroner</i>				
Verdiendring egenkapitalinstrument til virkelig verdi over utvidet resultat	Note 9	-	-	26.082
Sum poster som ikke vil bli klassifisert over resultatet		-	-	26.082
Totalresultat		35.871	31.392	163.473
<i>Resultat etter skatt</i>				
Majoriteten sin andel av resultatet i perioden		34.670	30.439	136.521
Minoriteten sin andel av resultatet i perioden		1.201	953	871
<i>Totalresultat</i>				
Majoriteten sin andel av totalresultatet i perioden		34.670	30.439	162.602
Minoriteten sin andel av totalresultatet i perioden		1.201	953	871

BALANSE MORBANK

Eiendeler - morbank				
<i>Tall i tusen kroner</i>				
	Note	31.03.24	31.03.23	31.12.23
Kontanter og kontantekvivalenter		121.372	81.554	52.571
Utlån til og fordringer på kredittinstitusjoner og fordringer på sentralbanker		450.671	292.016	10.755
Netto utlån og fordringer på kunder	Note 6	20.574.186	9.682.508	10.139.535
Rentebærende verdipapirer	Note 9	3.297.959	1.708.034	2.086.785
Aksjer, andeler og andre egenkapitalinstrumenter	Note 9	1.499.507	773.108	827.136
Eierinteresser i tilknyttede selskaper	Note 3	1.146	258	243
Eierinteresser i konsernselskaper		24.810	26.030	24.630
Varige driftsmidler		99.944	69.117	60.499
Leierettigheter		28.693	5.348	16.812
Andre eiendeler		40.140	47.392	12.346
Sum eiendeler		26.138.428	12.685.365	13.231.312

Gjeld og egenkapital - morbank				
<i>Tall i tusen kroner</i>				
		31.03.24	31.03.23	31.12.23
Innlån fra kredittinstitusjoner		101.093	3.792	-
Innskudd fra kunder		16.595.165	8.110.878	8.157.356
Gjeld stiftet ved utstedelse av verdipapirer	Note 10	5.543.588	2.591.456	2.996.820
Annen gjeld		162.450	93.094	31.253
Pensjonsforpliktelser		4.583	1.858	1.775
Forpliktelser ved skatt		41.010	15.364	37.600
Andre avsetninger		30.150	5.483	17.635
Ansvarlig lånekapital	Note 10	190.741	130.268	130.292
Sum gjeld		22.668.781	10.952.192	11.372.732
Eierandelskapital		1.482.541	768.763	768.763
Overkursfond		232.429	49.720	49.720
Fondsobligasjon		165.000	125.000	125.000
Sum innskutt egenkapital		1.879.971	943.483	943.483
Opptjent egenkapital		1.552.239	757.054	915.098
Periodens resultat		37.440	32.637	-
Sum egenkapital		3.469.649	1.733.173	1.858.580
Sum gjeld og egenkapital		26.138.428	12.685.365	13.231.312

BALANSE KONSERN

Eiendeler - Konsern				
<i>Tall i tusen kroner</i>				
	Note	31.03.24	31.03.23	31.12.23
Kontanter og kontantekvivalenter		7.292	8.501	52.571
Utlån til og fordringer på kredittinstitusjoner og fordringer på sentralbanker		564.751	365.068	10.755
Netto utlån til og fordringer på kunder	Note 6	20.546.766	9.658.700	10.098.294
Rentebærende verdipapirer	Note 9	3.297.969	1.708.033	2.086.785
Aksjer, andeler og andre egenkapitalinstrumenter	Note 9	1.501.067	774.608	828.636
Eierinteresser i tilknyttede selskaper	Note 3	1.699	2.536	1.487
Goodwill		28.534	28.534	28.534
Varige driftsmidler		148.009	94.234	95.729
Andre eiendeler		51.471	59.209	24.440
Sum eiendeler		26.147.557	12.699.423	13.227.231

Gjeld og egenkapital - Konsern				
<i>Tall i tusen kroner</i>				
		31.03.24	31.03.23	31.12.23
Innlån fra kredittinstitusjoner		101.093	3.792	-
Innskudd fra kunder		16.586.272	8.109.628	8.135.459
Gjeld stiftet ved utstedelse av verdipapirer	Note 10	5.543.588	2.591.456	2.996.820
Finansielle derivater		-	-	-
Annen gjeld		176.697	102.487	43.648
Pensjonsforpliktelser		4.583	1.857	1.775
Betalbar skatt		40.996	15.079	37.600
Andre avsetninger		30.149	5.659	17.635
Ansvarlig lånekapital	Note 10	190.740	130.268	130.291
Sum gjeld		22.674.118	10.960.226	11.363.228
Eierandelskapital		1.482.542	768.764	768.764
Overkursfond		232.429	49.720	49.720
Hybridkapital (fondsobligasjon)		165.000	125.000	125.000
Sum innskutt egenkapital		1.879.971	943.484	943.484
Opptjent egenkapital		1.593.468	795.713	920.520
Sum egenkapital		3.473.439	1.739.197	1.864.004
Sum gjeld og egenkapital		26.147.557	12.699.423	13.227.231

EGENKAPITALOPPSTILLING MORBANK

2024	Innskutt egenkapital			Opptjent egenkapital				Fond for urealiserte gevinster	Sum egenkapital
	Egenkapitalbevis	Egne egenkapital-bevis	Overkursfond	Fonds-obligasjon	Sparebankens fond	Utjevningsfond	Gavefond		
Tall i tusen kroner									
Egenkapital 31.12.2023	768.764	-	49.720	125.000	638.864	107.183	909	168.143	1.858.580
Resultat etter skatt	-	-	-	-	16.116	21.324	-	-	37.440
Totalresultat 31.03.2024	-	-	49.720	125.000	16.116	128.507	909	168.143	37.440
Utdeling gaver	-	-	-	-	-2.000	-	-	-	-2.000
Fusjon - Larvikbanken og Andebu Sparebank	38.109	-	9.729	40.000	1.543.021	4.974	5.843	-	1.641.676
Konvertering stiftelser	677.827	-	172.981	-	-850.808	-	-	-	-
Utbetalt utbytte	-	-	-	-	-	-60.515	-	-	-60.515
Egne egenkapitalbevis	-	-2.159	-	-	-	-	-	-	-2.159
Renter på fondsobligasjon	-	-	-	-	-1.929	-1.442	-	-	-3.371
Egenkapital 31.03.2024	1.484.700	-2.159	232.429	165.000	1.343.262	71.524	6.752	168.143	3.469.649

2023	Innskutt egenkapital			Opptjent egenkapital				Fond for urealiserte gevinster	Sum egenkapital
	Egenkapitalbevis	Egne egenkapital-bevis	Overkursfond	Fonds-obligasjon	Sparebankens fond	Utjevningsfond	Gavefond		
Tall i tusen kroner									
Egenkapital 31.12.2022	768.764	-	49.719	110.000	587.884	68.972	909	142.061	1.728.310
Resultat etter skatt	-	-	-	-	13.339	19.298	-	-	32.637
Verdiendring egenkapitalinstrument	-	-	-	-	-	-	-	-	-
Totalresultat 31.03.2023	768.764	-	49.179	110.000	601.223	88.270	909	142.061	32.637
Utdeling gaver	-	-	-	-	-2.000	-	-	-	-2.000
Utbetalt utbytte	-	-	-	-	-	-38.442	-	-	-38.442
Fondsobligasjonskapital	-	-	-	15.000	-	-	-	-	15.000
Renter på fondsobligasjon	-	-	-	-	-953	-1.379	-	-	-2.332
Egenkapital 31.03.2023	768.764	-	49.719	125.000	598.270	48.449	909	142.062	1.733.173

EGENKAPITALOPPSTILLING KONSERN

	Innskutt egenkapital			Opptjent egenkapital							Sum egenkapital		
	Egenkapitalbevis	Egne egenkapital-bevis	Overkursfond	Fonds-obligasjon	Sparebankens fond	Utjevningsfond	Utbytte	Gavefond	Fond for urealiserte gevinster	Annen egenkapital		Minoritet	Annen opptjent egenkapital
Tall i tusen kroner													
Egenkapital 31.12.2023	768.764	-	49.720	125.000	639.854	106.236	-	909	168.143	-5.888	11.268	-	1.864.004
Resultat etter skatt	-	-	-	-	14.348	20.322	-	-	-	-	1.201	-	35.871
Totalresultat 31.03.2024	-	-	-	-	14.348	20.322	-	-	-	-	1.201	-	35.871
Utbetalt utbytte	-	-	-	-	-	-60.515	-	-	-	-	-	-	-60.515
Fusjon - Larvikbanken og Andebu Sparebank	38.109	-	9.729	40.000	1.541.041	4.788	5.843	2.166	-	-	-	-	1.641.676
Konvertering stiftelser	677.827	-	172.981	-	-850.808	-	-	-	-	-	-	-	-
Utbetalt gaver	-	-	-	-	-2.000	-	-	-	-	-	-	-	-2.000
Renter på fondsobligasjon	-	-	-	-	-1.929	-1.442	-	-	-	-	-	-	-3.371
Egne egenkapital bevis	-	-2.159	-	-	-	-	-	-	-	-	-	-	-2.159
Andre endringer	-	-	-	-	-	-	-	-	-	-66	-	-	-66
Egenkapital 31.03.2024	1.484.700	-2.159	232.430	40.000	1.340.506	69.389	-	6.752	2.166	-66	12.469	-	3.473.439

	Innskutt egenkapital			Opptjent egenkapital							Sum egenkapital		
	Egenkapitalbevis	Egne egenkapital-bevis	Overkursfond	Fonds-obligasjon	Sparebankens fond	Utjevningsfond	Utbytte	Gavefond	Fond for urealiserte gevinster	Annen egenkapital		Minoritet	Annen opptjent egenkapital
Tall i tusen kroner													
Egenkapital 31.12.2022	768.764	-	49.720	110.000	590.946	68.972	-	909	142.061	-6.189	10.397	-	1.735.580
Resultat etter skatt	-	-	-	-	13.806	15.717	-	-	-	458	1.411	-	31.392
Verdiendring egenkapitalinstrument	-	-	-	-	-	-	-	-	-	-	-	-	-
Totalresultat 31.03.2023	768.764	-	49.270	110.000	13.806	15.717	-	909	142.061	458	1.411	-	31.392
Utbetalt utbytte	-	-	-	-	-	-38.442	-	-	-	-	-	-	-38.442
Emisjon	-	-	-	-	-	-	-	-	-	-	-	-	-
Oppretelse stiftelse	-	-	-	-	-	-	-	-	-	-	-	-	-
Utbetalt gaver	-	-	-	-	-2.000	-	-	-	-	-	-	-	-2.000
Renter på fondsobligasjon	-	-	-	-	-953	-1.379	-	-	-	-	-	-	-2.332
Fondsobligasjonskapital	-	-	-	15.000	-	-	-	-	-	-	-	-	15.000
Egenkapital 31.03.2023	768.764	-	49.270	125.000	601.799	44.868	-	909	142.061	-5.731	11.808	-	1.739.197

NØKKELTALL

Nøkkeltall er annualisert der ikke annet er spesifisert	31.03.2024			
	31.03.2024	Proforma	31.03.2023	31.12.2023
Resultat				
Kostnader i % av totale inntekter	57,30 %	55,60 %	55,79 %	53,13 %
Resultat før skatt i % av gj. snitt forvaltningskapital	0,99 %	1,00 %	0,99 %	1,35 %
Egenkapitalrentabilitet etter skatt	5,91 %	5,95 %	9,23 %	8,80 %
Egenkapitalrentabilitet basert på totalresultat, egenkap. er justert for hybridkapital	5,51 %	5,65 %	8,39 %	10,19 %
Resultat pr. egenkapitalbevis	1,31	1,78	2,51	9,97
Utbytte pr. egenkapitalbevis(utbetales etterfølgende år)	-	-	0,00	7,50
Bokført verdi egenkapitalbevis, inkl. utbytte	128,23	-	123,90	133,03
Innskudd og Utlån				
Utvikling siste 12 måneder				
- Forvaltningskapital	106,05 %	4,92 %	-0,24 %	5,57 %
Gjennomsnittlig forvaltningskapital (tusen kr.)	19.666.950	26.003.451	12.772.492	12.873.354
- Utlånsvekst brutto egen bok	112,14 %	5,89 %	0,17 %	3,83 %
- Utlånsvekst brutto inkl. EBK	101,33 %	3,40 %	4,12 %	1,37 %
- Innskuddsdekning	80,21 %	80,21 %	80,64 %	79,94 %
Soliditet				
Kapitaldekning	22,45 %	-	23,10 %	23,33 %
Kjernekapital	20,86 %	-	20,88 %	21,23 %
Ren kjernekapital	19,49 %	-	18,75 %	19,22 %
Leverage ratio	9,60 %	-	9,79 %	10,03 %
Konsolidering av samarbeidende grupper				
Kapitaldekning	22,37 %	-	23,09 %	23,06 %
Kjernekapital	20,68 %	-	20,95 %	20,99 %
Ren kjernekapital	19,29 %	-	18,99 %	19,11 %
Leverage ratio	8,72 %	-	8,98 %	9,04 %
Likviditet				
LCR	263	-	263	125
NSFR	185	-	156	158

NOTE 1 - GENERELL INFORMASJON

Delårsregnskapet er utarbeidet i henhold til kravene i International Financial Reporting Standards (IFRS) godkjent av EU, herunder IAS 34 samt forskrift om årsregnskap for banker, kredittforetak og finansieringsforetak («årsregnskapsforskriften»). Alle beløp i resultatregnskapet, balanse og noter er i hele tusen kroner dersom ikke annet er oppgitt. Avrundingsdifferanser kan forekomme.

Banken har valgt å utarbeide regnskapet etter årsregnskapsforskriften § 1-4, 2. ledd b) hvilket innebærer at regnskapet utarbeides i samsvar med IFRS med mindre annet følger av forskriften.

Delårsrapporten omfatter ikke all informasjon som kreves i et fullstendig årsregnskap og bør leses i sammenheng med årsregnskapet for 2023, hvor en full beskrivelse av regnskapsprinsippene og beregningsmetodene som er lagt til grunn ved utarbeidelse av delårsrapporten, fremkommer. Delårsrapporten benyttet de samme regnskapsprinsipper og beregningsmetoder som ble benyttet i årsregnskapet for 2023.

Delårsregnskapet ble godkjent av styret 15. mai 2024. Delårsregnskapet er ikke revidert

NOTE 2 - REGNSKAPSPRINSIPPER OG ESTIMATER

NYE ELLER ENDREDE REGNSKAPSSTANDARDER

Det er ikke implementert noen nye regnskapsstandarder som har vesentlig påvirkning for regnskapet fra og med 1.1.2024.

BRUK AV ESTIMATER OG SKJØNNMESSIGE VURDERINGER

Utarbeidelse av regnskap i overensstemmelse med generelt aksepterte regnskapsprinsipper krever at ledelsen i en del tilfeller tar forutsetninger og må anvende estimater og skjønnmessige vurderinger. Estimater og skjønnmessige vurderinger evalueres løpende, og er basert på historiske erfaringer og forutsetninger om fremtidige hendelser som anses sannsynlige på balansetidspunktet. Det er knyttet usikkerhet til de forutsetninger og forventninger

som ligger til grunn for anvendte estimater og skjønnmessige vurderinger. Faktiske resultater kan avvike fra estimatene og forutsetningene.

HENDELSER ETTER BALANSEDAGEN

Ny informasjon etter balansedagen om selskapets finansielle stilling på balansedagen, er tatt hensyn til i delårsregnskapet. Hendelser etter balansedagen som ikke påvirker selskapets finansielle stilling på balansedagen, men som vil påvirke selskapets finansielle stilling i fremtiden er opplyst om dersom dette er vesentlig. Se ytterligere informasjon i note 13.

NOTE 3 - KONSERNSELSKAPER OG TILKNYTTETE SELSKAP

Datterselskap

Selskap	Org. nr.	Forretningskontor	Anskaffelses-tidspunkt	Eierandel og stemmeandel	Kostpris	Bokført verdi
Agder Meglerinvest AS ¹⁾	920314295	Kragerø	2018	63 %	5.329	5.329
Grenland Eiendomsmegling AS	988796638	Bamble	2005	51 %	193	193
Svensknuten Eiendom AS	922228388	Kragerø	2018	100 %	13.056	13.056
Ruber Eiendom AS	916478534	Bamble	2015	100 %	1.052	1.052
Holtartun AS	991654917	Bamble	2007	100 %	1.500	1.500
Meglerservice AS	925174637	Kragerø	2020	60 %	180	180
Bjørkeløkka AS	989219561	Bamble	2005	100 %	-	-
Telemark Meglerinvest AS ²⁾	926366416	Kragerø	2020	100 %	3.500	3.500
Sum					24.810	24.810

¹⁾ I Agder Meglerinvest inngår følgende datterselskap:

	Org. nr.	Forretningskontor	Eierandel og stemmeandel	Kostpris	Bokført verdi
De Presno & Partners AS	991843566	Arendal	100 %	17.937	16.437

²⁾ I Telemark Meglerinvest AS inngår følgende datterselskap:

	Org. nr.	Forretningskontor	Eierandel og stemmeandel	Kostpris	Bokført verdi
Best Eiendomsmegler AS	912316831	Skien	70 %	10.000	10.000

Tilknyttet selskap

Selskap	Org. nr.	Forretningskontor	Eierandel og stemmeandel	Balanseført verdi
Telemarksmegleren AS	985420785	Kragerø	41 %	123
Larvikmegler'n AS	879155622	Larvik	35 %	1.023
Sum investering i tilknyttet selskap				1.146

NOTE 4 - MISLIGHOLDTE OG TAPSUTSATTE ENGASJEMENT

Mislighold over 90 dager

	31.03.24	31.03.23	31.12.23
Brutto misligholdte engasjement - personmarkedet	46.870	46.767	27.930
Brutto misligholdte engasjement - bedriftsmarkedet	28.965	52.631	43.012
Nedskrivninger i steg 3	-20.166	-26.733	-18.281
Netto misligholdte engasjementer	55.669	72.665	52.661

Andre kredittforringede

	31.03.24	31.03.23	31.12.23
Brutto andre kredittforringede engasjement - personmarkedet	40.994	10.719	33.277
Brutto andre kredittforringede engasjement - bedriftsmarkedet	192.347	7.563	44.683
Nedskrivninger i steg 3	-35.093	-3.599	-10.131
Netto andre kredittforringede engasjement	198.248	14.683	67.829

NOTE 5 - UTLÅN TIL OG FORDRINGER PÅ KUNDER, FORDELT PÅ SEKTOR OG NÆRING

Konsern		Morbank	
31.03.23	31.03.24	31.03.24	31.03.23
62.128	274.070	274.070	62.128
107.058	119.770	119.770	107.058
264.801	660.834	660.834	264.801
117.724	138.934	138.934	117.724
54.098	120.707	120.707	54.098
1.800.292	2.833.875	2.861.295	1.824.099
209.670	644.873	644.873	209.670
2.615.771	4.793.063	4.820.483	2.639.578
7.112.731	15.867.876	15.867.876	7.112.731
9.728.502	20.660.939	20.688.359	9.752.309
-4.689	-17.066	-17.066	-4.689
-34.780	-41.848	-41.848	-34.780
-30.332	-55.259	-55.259	-30.332
9.658.700	20.546.766	20.574.186	9.682.508
4.880.693	8.772.144	8.772.144	4.880.693
14.539.394	29.318.910	29.346.330	14.563.202

NOTE 6 - NEDSKRIVINGER

Etter IFRS 9 er bankens utlån til kunder, ubenyttede kreditter og garantier gruppert i tre steg basert på misligholdssannsynlighet (PD) på innregnings-tidspunktet sammenlignet med misligholdssannsynlighet på balansedagen. Fordeling mellom steg foretas for det enkelte lån eller engasjement.

Tabellene under spesifiserer endringene i periodens nedskrivninger og brutto balanseførte utlån, garantier og ubenyttede trekkrettigheter for hvert steg, og inkluderer følgende element:

Overføring mellom steg som skyldes endring i kredittrisiko, fra 12 måneders forventet kredittap i steg 1 til kredittap over forventet levetid i steg 2 og steg 3.

Økning i nedskrivninger ved utstedelse av nye utlån, ubenyttede kreditter og garantier.

Reduksjon i nedskrivninger ved fraregning av utlån, ubenyttede kreditter og garantier.

Økning eller reduksjon i nedskrivninger som skyldes endringer i inputvariabler, beregningsforutsetninger, makroøkonomiske forutsetninger og effekten av diskontering.

I nedenstående tabeller er det kun vist oversikt for morbank da det kun er små forskjeller mellom konserntall og tall for morbanken.

31.03.2024	Steg 1	Steg 2	Steg 3	
Nedskrivninger på utlån til kunder - personmarkedet	12 mnd. tap	Livstid tap	Livstid tap	Totalt
Nedskrivninger pr. 01.01.2024	2.153	6.158	15.791	24.102
Innregnet ved fusjon	4.700	9.443	2.045	16.188
<i>Overføringer mellom steg:</i>				
Overføringer til steg 1	3.394	-2.906	-488	-
Overføringer til steg 2	-84	84	-	-
Overføringer til steg 3	-6	-144	151	0
Netto endring	-2.757	1.339	631	-787
Nye tap	270	46	0	316
Fraregnet tap	-116	-968	-429	-1.514
Konstaterte tap	-	-	-	-
Andre justeringer	-	-	-	-
Nedskrivninger personmarkedet pr. 31.3.2024	7.554	13.051	17.701	38.306

Brutto utlån til kunder - personmarkedet	Steg 1	Steg 2	Steg 3	
	12 mnd. tap	Livstid tap	Livstid tap	Totalt
Brutto utlån pr. 01.01.2024	6.691.388	816.310	61.208	7.568.906
Anskaffet ved fusjon	7.392.307	690.135	45.079	8.127.521
<i>Overføringer mellom steg:</i>				
Overføringer til steg 1	667.084	-652.628	-14.457	-
Overføringer til steg 2	-198.180	198.180	-	-
Overføringer til steg 3	-1.609	-12.127	13.736	0
Netto endring	-148.067	-7.922	-4.773	-160.762
Nye utlån	1.204.046	3.114	0	1.207.160
Fraregnet utlån	-728.210	-133.903	-12.835	-874.949
Konstaterte tap	-	-	-	-
Andre justeringer	-	-	-	-
Brutto utlån til personmarkedet pr. 31.3.2024	14.878.759	901.158	87.958	15.867.876

Nedskrivninger på utlån til kunder - bedriftsmarkedet	Steg 1	Steg 2	Steg 3	
	12 mnd. tap	Livstid tap	Livstid tap	Totalt
Nedskrivninger pr. 01.01.2024	3.630	24.454	12.621	40.705
Innregnet ved fusjon	3.079	7.198	14.029	24.306
<i>Overføringer mellom steg:</i>				
Overføringer til steg 1	4.453	-4.329	-124	-
Overføringer til steg 2	-828	872	-44	-
Overføringer til steg 3	-4	-1.390	1.394	-
Netto endring	-1.217	4	9.718	8.504
Nye tap	766	0	-	766
Fraregnet tap	-367	-650	-35	-1.052
Konstaterte tap	-	-	-	-
Andre justeringer	-	2.637	-	2.637
Nedskrivninger bedriftsmarkedet pr. 31.3.2024	9.512	28.797	37.558	75.866

Brutto utlån til kunder - bedriftsmarkedet	Steg 1	Steg 2	Steg 3	
	12 mnd. tap	Livstid tap	Livstid tap	Totalt
Brutto utlån pr. 01.01.2024	1.657.498	890.607	87.500	2.635.605
Anskaffet ved fusjon	1.780.482	370.723	62.262	2.213.467
<i>Overføringer mellom steg:</i>				
Overføringer til steg 1	272.930	-272.559	-371	-
Overføringer til steg 2	-86.037	86.698	-661	-
Overføringer til steg 3	-1.933	-87.429	89.362	-
Netto endring	43.776	-80.229	-6.250	-42.703
Nye utlån	365.089	0	0	365.089
Fraregnet utlån	-299.576	-51.291	-108	-350.975
Konstaterte tap	-	-	-	-
Andre justeringer	-	-	-	-
Brutto utlån til bedriftsmarkedet pr. 31.3.2024	3.732.228	856.521	231.734	4.820.483

Nedskrivninger på ubenyttede kreditter og garantier	Steg 1	Steg 2	Steg 3	
	12 mnd. tap	Livstid tap	Livstid tap	Totalt
Nedskrivninger pr. 01.01.2024	275	389	10	674
Innregnet ved fusjon	490	240	-	730
<i>Overføringer mellom steg:</i>				
Overføringer til steg 1	267	-258	-9	-
Overføringer til steg 2	-88	88	-	-
Overføringer til steg 3	-1	-	1	-
Netto endring	-256	26	-5	-235
Nye tap	46	33	254	333
Fraregnet tap	-10	-38	-	-48
Konstaterte tap	-	-	-	-
Andre justeringer	-	-	-	-
Nedskrivninger pr. 31.3.2024	722	480	252	1.454

Ubenyttede kreditter og garantier	Steg 1	Steg 2	Steg 3	
	12 mnd. tap	Livstid tap	Livstid tap	Totalt
Brutto balanseførte engasjement pr. 01.01.2024	811.269	40.920	280	852.469
Anskaffet ved fusjon	615.366	15.826	2.331	633.523
<i>Overføringer mellom steg:</i>				
Overføringer til steg 1	24.739	-24.483	-256	-
Overføringer til steg 2	-4.907	4.907	-	-
Overføringer til steg 3	-762	-	762	-
Netto endring	18.484	-91	-741	17.652
Nye kreditter og garantier	88.199	442	-	88.641
Fraregnet kreditter og garantier	-53.834	-4.724	-	-58.557
Konstaterte tap	-	-	-	-
Andre justeringer	-	-	-	-
Brutto balanseførte engasjement pr. 31.3.2024	1.498.554	32.797	2.376	1.533.727

Resultatførte tap på utlån, kreditter og garantier	31.03.2024	31.03.2023	31.12.2023
Endring i perioden i steg 3 på utlån	10.773	263	-1.653
Endring i perioden i steg 3 på garantier	242	-92	-86
Endring i perioden i forventet tap steg 1 og 2	-4.730	829	-1.678
Konstaterte tap i perioden, der det tidligere er foretatt nedskrivninger i steg 3	-	979	13.043
Konstaterte tap i perioden, der det ikke er foretatt nedskrivninger i steg 3	-	-15	802
Andre justeringer	2.637	-	-
Periodens inngang på tidligere perioders nedskrivninger	-	-	-1.305
Tapskostnader i perioden	8.921	1.964	9.123

NOTE 7 - VERDIPAPIRER

I nedenstående tabeller er det kun vist oversikt for konsern da det ikke er forskjeller mellom konserntall og tall for morbanken.

Definisjon av nivå for måling av virkelig verdi

Nivå 1: Verdsetting basert på noterte priser i et aktivt marked for identiske eiendeler og forpliktelser.

Nivå 2: Verdsetting som baser seg på (1) direkte eller indirekte observerbare priser for identiske eiendeler eller forpliktelser i et marked som ikke er aktivt, (2) modeller som benytter priser og

variabler som fullt ut er hentet fra observerbare markeder eller transaksjoner og (3) prising i et aktivt marked av en tilsvarende, men ikke identisk, eiendel eller forpliktelse.

Nivå 3: Vurderinger som baserer seg på faktorer som ikke er observerbare eller eksternt verifiserbare.

Bankens verdsettingsmetoder maksimerer bruken av observerbare data der de er tilgjengelige og belager seg minst på selskapets egne estimater.

31.03.2024				Sum
Verdsettingshierarki for verdipapirer, til virkelig verdi.	NIVÅ 1	NIVÅ 2	NIVÅ 3	Totalt
Obligasjoner til virkelig verdi over resultatet	-	3.297.959	-	3.297.959
Aksjer og andeler til virkelig verdi over resultatet	57.813	290.836	-	348.649
Aksjer til virkelig verdi over andre inntekter og kostnader	-	-	1.176.814	1.176.814
Sum	57.813	3.588.795	1.176.814	4.823.422

Avstemming av nivå 3	Virkelig verdi over andre kostnader og inntekter	Virkelig verdi over resultatet
Inngående balanse 01.01	589.472	-
Realisert gevinst/tap	-	-
Urealisert gevinst/tap ført mot resultatet	-	-
Urealisert gevinst/tap ført mot utvidet resultat	-	-
Investering	587.342	-
Salg	-	-
Utgående balanse	1.176.814	-

31.03.2023				Sum
Verdsettingshierarki for verdipapirer, til virkelig verdi.	NIVÅ 1	NIVÅ 2	NIVÅ 3	Totalt
Obligasjoner til virkelig verdi over resultatet	-	1.708.033	-	1.708.033
Aksjer og andeler til virkelig verdi over resultatet	54.674	207.859	-	262.533
Aksjer til virkelig verdi over andre inntekter og kostnader	-	-	536.863	536.863
Sum	54.674	1.915.892	536.863	2.507.429

Avstemming av nivå 3	Virkelig verdi over andre kostnader og inntekter	Virkelig verdi over resultatet
Inngående balanse 01.01	536.863	-
Realisert gevinst/tap	-	-
Urealisert gevinst/tap ført mot resultatet	-	-
Urealisert gevinst/tap ført mot utvidet resultat	-	-
Investering	-	-
Salg	-	-
Utgående balanse	536.863	-

Verdsettelsen av Eika Boligkreditt AS er basert på en vurdering av egenkapitalen i selskapet. Verdsettelsen av Eika Gruppen AS tar utgangspunkt i en verddivurdering av de enkelte selskapene som inngår i gruppen, og en samlet verdi for konsernet totalt, basert

på relevante verdsettelsesmetoder. Denne verddivurderingen blir vurdert opp imot sist kjente emisjons- og/eller omsetningskurs, hensyntatt bankens egne vurderinger av hendelser frem til balansedagen. Til sammen utgjør disse aksjene 1.124 MNOK av totalt 1.177 MNOK i nivå 3.

NOTE 8 - SEGMENTINFORMASJON

RESULTAT (tall i 1000 kr)	1. kvartal 2024				1. kvartal 2023			
	PM	BM	Ufordelt	Total	PM	BM	Ufordelt	Total
Netto renteinntekter	56.667	40.678	14.605	111.442	24.854	24.312	16.260	65.426
Utbytte/resultat andel tilkn. selskap	-	-	-	-	-	-	-	-
Netto provisjonsinntekter	19.435	2.971	-	22.406	11.742	1.795	-	13.537
Inntekter verdipapirer	-	-	4.028	4.028	-	-	7.580	7.580
Andre inntekter	-	-	441	441	-	-	303	303
Sum andre driftsinntekter	19.435	2.971	4.469	26.875	11.742	1.795	7.883	21.420
Lønn og andre personalkostnader	23.494	5.221	9.977	38.692	9.993	2.115	6.081	18.189
Avskrivinger på driftsmidler	-	-	3.856	3.856	-	-	2.513	2.513
Andre driftskostnader	-	-	38.108	38.108	-	-	20.664	20.664
Sum driftskostnader før tap på utlån	23.494	5.221	51.941	80.656	9.993	2.115	29.258	41.366
Tap på utlån	-3.317	12.237	-	8.920	-3.220	5.184	-	1.964
Driftsresultat før skatt	55.925	26.191	-32.867	48.741	29.823	18.808	-5.115	43.516
BALANSE (tall i mill. kr)	PM	BM	Ufordelt	Total	PM	BM	Ufordelt	Total
Utlån og fordringer på kunder	15.799	4.775	-	20.574	7.082	2.601	-	9.683
Innskudd fra kunder	12.575	4.020	-	16.595	5.724	2.387	-	8.111

Banken utarbeider regnskap for segmentene privatmarkedet (PM) og bedriftsmarkedet (BM). Personkunder som blir fulgt opp av bedriftskundeavdelingen inngår i bedriftsmarkedet. Etter bankens vurdering, foreligger det ikke vesentlige forskjeller i risiko og avkastning på produkter og tjenester som inngår i hovedmarkedene til banken. Banken opererer i et geografisk avgrenset område, og rapportering på geografiske segment gir lite tilleggsinformasjon.

NOTE 9 - VERDIPAPIRGJELD

I nedenstående tabeller er det kun vist oversikt for morbank da det kun er små forskjeller mellom konserntall og tall for morbanken.

Lånetype/ISIN	Låneopptak	Siste forfall	Pålydende	Bokført verdi			Rente- vilkår
				31.03.2024	31.03.2023	31.12.2023	
Sertifikat- og obligasjonslån							
NO0010851991	09.05.2019	09.05.2023	350.000	-	5.000	-	3 mnd. NIBOR + 0,63 %
NO0010866577	18.10.2019	18.04.2024	350.000	23.000	349.936	52.997	3 mnd. NIBOR + 0,63 %
NO0011011173 *	27.05.2021	27.05.2024	70.000	69.997	-	-	3 mnd. NIBOR + 0,45 %
NO0010891153	21.08.2020	21.08.2024	350.000	80.024	350.380	350.175	3 mnd. NIBOR + 0,69 %
NO0010860919 **	02.09.2019	02.09.2024	50.000	49.997	-	-	3 mnd. NIBOR + 0,70 %
NO0011167819 **	06.12.2021	06.12.2024	50.000	49.993	-	-	3 mnd. NIBOR + 0,48 %
NO0010876634 **	06.03.2020	06.03.2025	150.000	149.981	-	-	3 mnd. NIBOR + 0,87 %
NO0012525023 *	19.05.2022	19.05.2025	100.000	99.985	-	-	3 mnd. NIBOR + 0,87 %
NO0012444605 **	15.08.2022	15.08.2025	185.000	184.438	-	-	3 mnd. NIBOR + 0,54 %
NO0010911837	09.12.2020	09.12.2025	350.000	349.922	349.876	349.911	3 mnd. NIBOR + 0,67 %
NO0010922933	04.02.2021	04.02.2025	350.000	350.009	350.019	350.011	3 mnd. NIBOR + 0,51 %
NO0012654518	29.08.2022	29.08.2025	375.000	374.418	374.005	374.315	3 mnd. NIBOR + 0,84 %
NO0012672817 *	05.09.2022	05.09.2025	100.000	99.957	-	-	3 mnd. NIBOR + 1,10 %
NO0010921612 **	05.02.2021	05.02.2026	100.000	99.969	-	-	3 mnd. NIBOR + 0,60 %
NO0010984263 **	08.04.2021	08.04.2026	100.000	99.980	-	-	3 mnd. NIBOR + 0,585 %
NO0011011181 *	27.05.2021	27.05.2026	100.000	99.935	-	-	3 mnd. NIBOR + 0,65 %
NO0011017121	08.06.2021	08.06.2026	400.000	400.174	400.254	400.194	3 mnd. NIBOR + 0,57 %
NO0012984857 **	06.08.2023	06.08.2026	300.000	299.794	-	-	3 mnd. NIBOR + 0,95 %
NO0011084014 **	31.08.2021	31.08.2026	200.000	199.567	-	-	3 mnd. NIBOR + 0,55 %
NO0012822784 *	25.09.2023	25.09.2026	150.000	150.400	-	-	3 mnd. NIBOR + 1,20 %
NO0011129561	19.10.2021	19.10.2026	400.000	399.567	399.397	399.524	3 mnd. NIBOR + 0,54 %
NO0011172280 **	14.12.2021	14.12.2026	175.000	173.824	-	-	3 mnd. NIBOR + 0,67 %
NO0012444613 **	15.02.2022	15.02.2027	500.000	498.732	-	-	3 mnd. NIBOR + 0,74 %
NO0012916123	10.05.2023	10.05.2027	450.000	448.604	-	448.492	3 mnd. NIBOR + 1,07 %
NO0013030965	05.10.2023	05.10.2027	300.000	300.381	-	250.066	3 mnd. NIBOR + 1,05 %
NO0012820622	03.02.2023	03.02.2028	450.000	453.808	-	-	3 mnd. NIBOR + 1,27 %
Påløpte renter				37.132	12.589	21.135	
Sum gjeld ved utstedelse av verdipapirer				5.543.588	2.591.456	2.996.820	

Lånetype/ISIN	Låneopptak	Siste forfall	Pålydende	Bokført verdi			Rente- vilkår
				31.03.2024	31.03.2023	31.12.2023	
Ansvarlig lånekapital							
NO0010863731	17.09.2019	17.09.2029	50.000	50.000	50.000	50.000	3 mnd. NIBOR + 1,80 %
NO0010984982 **	22.04.2021	22.04.2031	30.000	30.000	-	-	3 mnd. NIBOR + 1,37 %
NO0011024598	16.06.2021	16.06.2031	80.000	80.000	80.000	80.000	3 mnd. NIBOR + 1,25 %
NO0011096281 *	10.09.2021	10.09.2031	30.000	30.000	-	-	3 mnd. NIBOR + 1,50 %
Påløpte renter				741	268	292	
Sum ansvarlig lånekapital				190.741	130.268	130.292	

Endringer i verdipapirgjeld i perioden	Balanse	Emitert	Forfalt/ innløst	Øvrige endringer	Balanse
	31.12.2023				31.03.2024
Obligasjonsgjeld	2.996.820	650.000	-535.000	2.431.768	5.543.588
Sum gjeld stiftet ved utstedelse av verdipapirer	2.996.820	650.000	-535.000	2.431.768	5.543.588
Ansvarlige lån	130.292	-	-	60.449	190.741
Sum gjeld ved utstedelse av ansvarlig lån	130.292	-	-	60.449	190.741

Lån merket * er opprinnelig utstedt av Andebu Sparebank

Lån merket ** er opprinnelig utstedt av Larvikbanken

NOTE 10 - KAPITALDEKNING

I nedenstående tabeller er det kun vist oversikt for morbank da det kun er små forskjeller mellom konserntall og tall for morbanken.

Kapitaldekning	31.03.2024	31.03.2023	31.12.2023
Egenkapitalbevis	1.482.542	768.763	768.763
Overkursfond	232.429	49.719	49.719
Sparebankens fond	1.320.510	584.946	636.863
Gavefond	6.751	909	909
Utevningsfond	51.408	29.138	49.526
Fond for urealiserte gevinster	170.309	142.061	168.143
Sum egenkapital	3.263.949	1.575.536	1.673.923
Overfinansiert pensjonsforpliktelse	-	-	-
Immaterielle eiendeler	-	-	-
Fradrag i ren kjernekapital	-929.076	-474.186	-482.457
Ren kjernekapital	2.334.873	1.101.350	1.191.466
Fondsobligasjoner	165.000	125.000	125.000
Fradrag i kjernekapital	-	-	-
Sum kjernekapital	2.499.873	1.226.350	1.316.466
Ansvarlig lånekapital	190.000	130.000	130.000
Fradrag i tilleggskapital	-	-	-
Sum tilleggskapital	190.000	130.000	130.000
Netto ansvarlig kapital	2.689.873	1.356.350	1.446.466
	31.03.2024	31.03.2023	31.12.2023

Eksponeeringskategori (vektet verdi)

Stater	0	0	0
Lokal regional myndighet	96.817	22.324	30.386
Institusjoner	231.174	58.403	15.833
Foretak	63.047	321.114	191.723
Massemarked	1.396.787	300.399	683.822
Pantsikkerhet eiendom	7.828.092	3.881.414	3.848.565
Forfalte engasjementer	308.597	109.674	150.003
Høyrisiko engasjementer	93.313	264.934	194.544
Obligasjoner med fortrinnsrett	193.774	121.375	147.295
Fordring på institusjoner og foretak med kortsiktig rating	15.425	-	-
Andeler verdipapirfond	27.341	6.157	6.388
Egenkapitalposisjoner	411.041	220.806	253.551
Øvrige engasjementer	187.466	74.778	93.546
Sum beregningsgrunnlag for kredittrisiko	10.852.874	5.381.378	5.615.656
Beregningsgrunnlag fra operasjonell risiko	1.128.796	491.115	584.094
Beregningsgrunnlag	11.981.670	5.872.493	6.199.750

Kapitaldekning i %	22,45 %	23,10 %	23,33 %
Kjernekapitaldekning	20,86 %	20,88 %	21,23 %
Ren kjernekapitaldekning i %	19,49 %	18,75 %	19,22 %
Uvektet kjernekapitalandel i %	9,60 %	9,79 %	9,79 %

Alle banker rapportere kapitaldekning konsolidert med eierandel i samarbeidsgrupper. Banken har en eierandel på 7,33 % i Eika

Gruppen AS og på 9,33 % i Eika Boligkreditt AS.

	31.03.2024	31.03.2023	31.12.2023
Ren kjernekapital	3.118.620	1.300.615	1.515.079
Kjernekapital	3.344.598	1.419.056	1.661.005
Ansvarlig kapital	3.616.738	1.584.861	1.833.272
Beregningsgrunnlag	16.170.089	8.126.170	8.064.946
Kapitaldekning i %	22,37 %	19,50 %	22,73 %
Kjernekapitaldekning	20,68 %	17,46 %	20,60 %
Ren kjernekapitaldekning i %	19,29 %	16,01 %	18,79 %
Uvektet kjernekapitalandel i %	8,72 %	8,95 %	8,95 %

NOTE 11 - EGENKAPITALBEVIS

Bankens egenkapitalbevis er alle ført i en - 1 - klasse og utgjør per 31.3.2024 kroner 1484.700.000, delt på 14.847.000 egenkapitalbevis pålydende 100 kroner. (ISIN NO0010709876).

Eierandelsbrøk

Eierandelsbrøk for 2024, se tabell, er utregnet med utgangspunkt i eierandelsbrøk for 2023, justert for utbetalinger gjennom 2024.

Eierandelsbrøk, morbank

Beløp i tusen kroner	1. kvartal 2024	2023
Egenkapitalbevis	1.482.541	768.763
Overkursfond	232.429	49.719
Utevningsfond	71.524	49.526
Sum eierandelskapital (A)	1.786.494	868.008
Sparebankens fond	1.341.045	636.863
Gavefond	6.752	909
Grunnfondskapital (B)	1.350.014	637.772
Fond for urealiserte gevinster	168.143	168.143
Fondsobligasjon	165.000	125.000
Avsatt utbytte, gaver og konsernbidrag	-	59.657
Udisponert resultat	-	-
Sum egenkapital	3.469.651	1.858.580
Eierandelsbrøk A/(A+B)	56,96 %	57,65 %

Utbytte

Avsatt utbytte per egenkapitalbevis (i hele kr.)	7,50
Samlet utbytte	57.657

NOTE 12 - DE 20 STØRSTE EGENKAPITALBEVISEIERNE

De 20 største eierne pr. 31. mars 2024 utgjør 83,24 % av egenkapitalbevis-kapitalen.

31.03.2024

Navn	Beholdning	Eierandel
Sparebankstiftelsen Skagerrak - Bamble og Kragerø	4.564.422	30,74 %
Sparebankstiftelsen Larvik	4.385.308	29,54 %
Sparebankstiftelsen Andebu	2.392.962	16,12 %
MA-Invest AS	154.777	1,04 %
Agnar AS	87.125	0,59 %
Haukeliffjell Utvikling AS	85.553	0,58 %
Halvor Brekke	70.905	0,48 %
Kristine Danielsen AS	67.500	0,45 %
Preciso Holding AS	60.810	0,41 %
L.T.B. Holding AS	56.603	0,38 %
Gardo Invest AS	55.000	0,37 %
Jonny Walter Danielsen	52.000	0,35 %
S. Muffetangen Holding AS	51.996	0,35 %
Vasdalen Invest AS	47.000	0,32 %
Thomas Henrik Dalene	42.407	0,29 %
Anders Lia Holding AS	40.400	0,27 %
Maro International Trading	39.255	0,26 %
Geir Atle Kvamme	37.050	0,25 %
Andr. Aasland AS	34.200	0,23 %
Haukvik AS	33.154	0,22 %
Sum 20 største	12.358.427	83,24 %
Øvrige 820 egenkapitalbevisiere	2.488.573	16,76 %
Totalt antall egenkapitalbevis (pålydende kr 100)	14.847.000	100,00 %

NOTE 13 - HENDELSER ETTER BALANSEDAGEN

Den 30. april ble det gjennomført salg av datterselskapet Svensknuten Eiendom AS. Selskapet er et 100 prosent eid datterselskap, bestående av én eiendom i Kragerø kommune. Selskapet ble overtatt grunnet mislighold i 2018. Regnskapsmessig gevinst av salget er om lag 1,5 millioner kroner.

Den 19. april ble det gjennomført rebalansering av eierskapet i Eika Boligkreditt (EBK) basert på bankens porteføljestørrelser. Rebalanseringen medførte at Skagerrak Sparebanks eierandel i EBK ble redusert fra 9,33 prosent til 9,01 prosent.

Bankens datterselskap, Meglerservice AS, ble meldt oppløst 13. februar 2024. Det legges opp til generalforsamlingsvedtak om sletting av foretaket i løpet av 2. kvartal.

NOTE 14 - VIRKSOMHETSAMMENSLUTNING OG PROFORMA TALL

Den 1. februar 2024 fusjonerte Skagerrak Sparebank, Larvikbanken og Andebu Sparebank, hvor Skagerrak Sparebank var overtakende bank. Målet med fusjonen var å skape en konkurransedyktig bank i bankenes markedsområder og være godt posisjonert for fremtiden.

Fusjonen er gjennomført i henhold til Finansforetaksloven og Allmennaksjeloven, og bestemmelser om skattefri fusjon i Skatteloven. Fusjonen er regnskapsført etter IFRS Virksomhetssammenslutninger. Etter IFRS skal det identifiseres

en overtakende part, og Skagerrak Sparebank er identifisert som overtakende bank ved fusjonen. Regnskapsmessig fusjonsdato er satt til 01.02.2024. Fra denne dato ble tall fra de overdragende banker inntatt i det offisielle regnskapet. For bedre sammenlignbarhet er det utarbeidet proforma regnskap for 1. kvartal 2024 og 2023 samt hele året 2023.

Proforma tall er sammenslått resultat og balanse uten beregninger av mer-/mindreverdier eller eventuelle øvrige eliminerings.

	Proforma tall		
	1. kvartal 2024	1. kvartal 2023	Hele 2023
<i>Ordinært resultat - Tall i tusen kroner</i>			
Renteinntekter fra eiendeler vurdert til amortisert kost	328.629	239.088	1.109.350
Renteinntekter fra øvrige eiendeler	35.792	26.706	132.977
Rentekostnader og lignende kostnader	227.688	137.085	696.490
Netto rente- og kredittprovisjonsinntekter	136.733	128.708	545.837
Provisjonsinntekter og inntekter fra banktjenester	29.914	27.573	121.920
Provisjonskostnader og kostnader ved banktjenester	2.507	2.685	15.737
Utbytte og andre inntekter av egenkapitalinstrumenter	-	-	42.774
Netto verdiendring og gevinst/tap på valuta og finansielle instrumenter	4.024	8.781	9.375
Andre driftsinntekter	469	386	4.618
Netto andre driftsinntekter	31.900	34.057	162.950
Lønn og andre personalkostnader	47.779	41.712	168.268
Andre driftskostnader	42.917	43.723	203.018
Avskrivninger og nedskrivninger på varige og immaterielle eiendeler	4.523	3.768	15.737
Sum driftskostnader	95.219	89.203	387.021
Resultat før tap	73.414	73.562	321.767
Kreditttap på utlån, garantier og rentebærende verdipapirer	8.526	2.134	19.495
Resultat før skatt	64.888	71.428	302.272
Skattekostnad	15.216	17.366	59.248
Resultat av ordinær drift etter skatt	49.673	54.062	243.025
<i>Utvidet resultat - Tall i tusen kroner</i>			
Verdiendring egenkapitalinstrument til virkelig verdi over utvidet resultat	-	-8.288	61.331
Sum poster som ikke vil bli klassifisert over resultatet	-	-8.288	61.331
Totalresultat	49.673	45.774	304.355

Eiendeler - morbank	Proforma tall		
	31.03.24	31.03.23	31.12.23
<i>Tall i tusen kroner</i>			
Kontanter og kontantekvivalenter	121.372	201.556	122.919
Utlån til og fordringer på kredittinstitusjoner og fordringer på sentralbanker	450.671	943.991	328.696
Netto utlån og fordringer på kunder	20.574.186	19.430.676	20.437.607
Rentebærende verdipapirer	3.297.959	2.849.005	3.404.495
Finansielle derivater	-	49	-
Aksjer, andeler og andre egenkapitalinstrumenter	1.500.530	1.306.689	1.443.290
Eierinteresser i tilknyttede selskaper	303	1.281	1.266
Eierinteresser i konsernselskaper	24.630	26.030	24.630
Varige driftsmidler	128.637	118.895	121.893
Leierettigheter	-	-	-
Andre eiendeler	40.140	68.470	26.208
Sum eiendeler	26.138.428	24.913.310	25.911.004

Gjeld og egenkapital - morbank	Proforma tall		
	31.03.24	31.03.23	31.12.23
<i>Tall i tusen kroner</i>			
Innlån fra kredittinstitusjoner	101.093	154.877	101.224
Innskudd fra kunder	16.595.165	16.454.236	16.502.778
Gjeld stiftet ved utstedelse av verdipapirer	5.543.588	4.673.198	5.421.985
Finansielle derivater	-	19	-
Annen gjeld	161.958	143.327	114.843
Pensjonsforpliktelse	4.583	4.978	4.485
Forpliktelse ved skatt	41.010	27.060	68.417
Andre avsetninger	30.150	9.574	21.428
Ansvarlig lånekapital	190.741	190.530	190.742
Sum gjeld	22.668.289	21.657.798	22.425.905
Eierandelskapital	1.482.541	808.763	808.763
Overkursfond	232.429	49.986	49.987
Fondsobligasjon	165.000	165.000	165.000
Sum innskutt egenkapital	1.879.971	1.023.749	1.023.750
Opptjent egenkapital	1.540.498	2.177.701	2.461.350
Periodens resultat	49.673	54.062	-
Sum egenkapital	3.470.141	3.255.512	3.404.832
Sum gjeld og egenkapital	26.138.428	24.913.310	25.911.004

Kammerherreløkka 5
3916 Porsgrunn

Webside:
www.skagerraksparebank.no

E-post:
post@skagerraksparebank.no

